

mgr Marzena Kret
mgr Anna Słobodzian

Porozumiewanie się z innymi. Czy tylko za pomocą mowy?

Komunikacja jest naszą codziennością. Każdego dnia wyrażamy nasze potrzeby, emocje, dzielimy się naszymi odczuciami, myślami, wątpliwościami, komentujemy otaczającą nas rzeczywistość, stawiamy pytania i szukamy na nie odpowiedzi. W ten sposób poznajemy siebie i nasze otoczenie, bierzemy udział w życiu społecznym. Porozumiewanie się jest jedną z najważniejszych potrzeb psychicznych każdego człowieka, a najbardziej naturalnym sposobem komunikowania się jest mowa. Istnieje jednak, szerokie grono osób, które na skutek różnorodnych zaburzeń rozwoju, nie mówią lub ich mowa jest niezrozumiała dla otoczenia, niewystarczająca dla ich potrzeb komunikacyjnych. Z powodu braku mowy nie można odebrać im prawa „głosu”. **„Gdy dziecko nie mówi, to nie znaczy, że nie ma nam nic do powiedzenia”** – ta myśl, często cytowana w literaturze, powinna stać się podstawą naszych kontaktów z osobami niemówiącymi i z poważnymi trudnościami w komunikowaniu się. Samo rozumienie języka nie wystarczy, aby skutecznie porozumiewać się z otoczeniem. Potrzebna jest odpowiednia motywacja, umiejętność podjęcia dialogu oraz narzędzie, które to umożliwi.

Naprzeciw potrzebom tej grupy osób wychodzi AAC (alternative and augmentative communication), czyli komunikacja alternatywna i wspomagająca. Obecnie zalecane jest używanie terminu: wspomagające sposoby porozumiewania się. Termin ten rozumiany jest jako wszystkie środki i sposoby (mowa, mimika, gesty, postawa ciała, symbole, pismo), którymi osoby niemówiące, ale rozumiejące mowę mogą wyrażać swoje potrzeby, myśli i emocje. Użytkownikiem AAC jest osoba, która wymaga tych środków, aby móc porozumiewać się z innymi. [15]

Do użytkowników komunikacji wspomagającej należą osoby z zaburzeniami ruchowymi, upośledzone umysłowo, autystyczne, z zespołem Downa, z zespołem Retta oraz innymi specyficznymi zaburzeniami w rozwoju. Według S. Tetzchnera i H. Martinsena osoby, które porozumiewają się za pomocą alternatywnej i wspomagającej komunikacji można podzielić na trzy grupy.

Trzy grupy użytkowników AAC

1. Grupa ekspresji językowej

Do tej grupy należą osoby, które nie posługują się mową werbalną, chociaż ją rozumieją. Są to np. dzieci z porażeniem mózgowym, które niewystarczająco kontrolują organy mowy, by artykułowane przez nie dźwięki były rozumiane przez otoczenie. Do tej grupy zaliczamy także osoby upośledzone umysłowo lub z zaburzeniami językowymi, u których widoczna jest duża różnica pomiędzy stopniem rozumienia języka, a możliwością wyrażania swoich uczuć, myśli,

potrzeb. Dla takich osób samo rozumienie nie jest głównym celem interwencji. Konieczne jest dobranie odpowiedniego systemu znaków (piktogramy, PCS, symbole Bliss) do komunikowania się i przygotowanie do korzystania z niego w różnych sytuacjach życiowych, co umożliwi własną ekspresję. Będzie to stały sposób porozumiewania się. U wielu osób interwencja obejmuje również naukę czytania.

2. Grupa wymagająca wsparcia językowego

Można wyróżnić tu dwie podgrupy:

- *grupa rozwojowa*, zbliżona do grupy ekspresji językowej, przy czym zaburzenia u tych osób mają łagodniejszy charakter. W tym przypadku komunikacja wspomagająca.
- *grupa sytuacyjna*, zaliczamy do niej osoby, które porozumiewają się werbalnie, ale słuchacze mają trudności ze zrozumieniem ich artykulacji. Stopień rozumienia mowy tych osób zależy od tego, jak dobrze znane są przez otoczenie. Dla tej grupy użytkowników gesty, symbole lub litery są środkiem wspomagającym mowę werbalną w niektórych sytuacjach, np. nieznanymi rozmówca, hałas w otoczeniu.

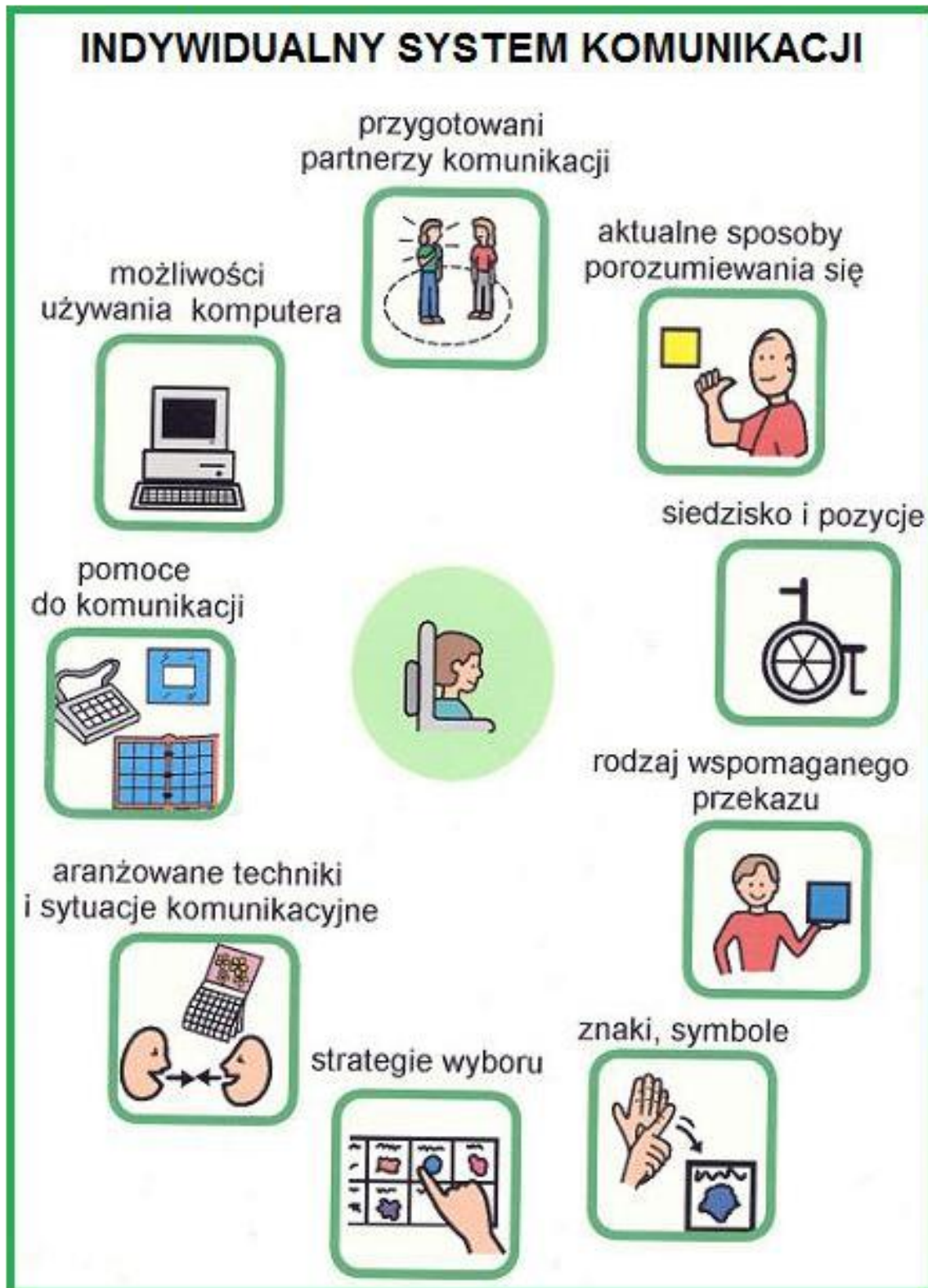
3. Grupa języka alternatywnego

Do grupy tej należą dzieci i dorośli, u których mowa rozwinięta jest w bardzo małym stopniu lub nie występuje wcale. Są to głównie osoby autystyczne, z upośledzeniem umysłowym oraz agnozą słuchową, które mają problemy z różnicowaniem i interpretacją dźwięków zarówno mowy, jak i otoczenia. W przypadku tych osób interwencja polega na zapewnieniu warunków, w których mogłyby nauczyć się rozumienia i posługiwania się wybranym środkiem komunikacji bez odwoływania się do języka mówionego. Osoby z tej grupy korzystają z różnych pomocy komunikacyjnych przez całe życie, jest to ich podstawowa forma porozumiewania się z otoczeniem. Ludzie, którzy komunikują się z nimi muszą także używać wspomagających sposobów porozumiewania się, aby byli rozumiane przez te osoby.

Powyższe grupy użytkowników zostały wyodrębnione ze względu na funkcję, jaką ma spełniać komunikacja wspomagająca oraz związane z tym zróżnicowanie podejmowanych strategii terapeutycznych. Wszystkie oddziaływania, ukierunkowane na pomoc w porozumiewaniu się osobom niemówiącym i z poważnymi trudnościami w mówieniu, wymagają bardzo indywidualnego podejścia. Działania te obejmują: przeprowadzenie wielospecjalistycznej diagnozy funkcjonalnej dziecka, określenie odpowiedniej pozycji dziecka i dopasowanie siedziska, dobranie optymalnego systemu porozumiewania się i strategii wyboru symboli, wykonanie pomocy do komunikacji, rozwijanie słownika dziecka i umiejętności konwersacyjnych oraz przygotowanie otoczenia czyli wszystkich osób wchodzących w interakcje z użytkownikiem AAC (rodziców,

rodzeństwa, dziadków, innych członków rodziny, opiekunów, rówieśników, specjalistów, np. nauczycieli, logopedów, psychologów, rehabilitantów oraz innych osób, m.in. kierowców, pielęgniarek szkolnych, kucharek).

Indywidualny system komunikacji wg Aliny Smyczek



Według Anne Warrick na komunikację wspomagającą składa się:

- komunikacja wspomagająca naturalna (mowa ciała), kiedy informacje przekazywane są za pomocą ciała, bez użycia pomocy komunikacyjnych, np. mimika, postawa ciała, gesty,
- komunikacja wspomagająca specjalistyczna, kiedy do przekazywania informacji wykorzystuje się także różnego rodzaju pomoce komunikacyjne.

S. Tetzchner i H. Martinsen za pomoc komunikacyjną uważają pomoc służącą ekspresji użytkowników. Zaliczają do nich:

- pomoce tradycyjne – tablice, plansze ze słowami, znakami graficznymi lub obrazkami,
- urządzenia o nieskomplikowanej technologii odtwarzające pojedyncze wcześniej nagrane komunikaty (low tech),
- urządzenia wykorzystujące zaawansowaną technologię komputerową, z monitorem i syntetyczną mową (high tech).

Dla osób znacznie niepełnosprawnych ruchowo stosuje się specjalistyczne oprzyrządowanie, umożliwiające dostęp do komputera, np. różnego rodzaju klawiatury, myszy komputerowe, switche. Wraz z odpowiednim oprogramowaniem komputer daje im możliwość doświadczenia własnej sprawczości. Dla osób posługujących się znakami graficznymi istnieją programy komputerowe z odpowiednim systemem znaków. Komputer może być pomocą przy wprowadzaniu symboli, utrwalaniu ich znaczenia, rozwijaniu umiejętności językowych oraz narzędziem do bezpośredniego komunikowania się z otoczeniem. Umożliwia ponadto tworzenie tekstów, zapisywanie i drukowanie dokumentów, odtwarzanie muzyki, filmów, wysyłanie i odbieranie e-maili, przeglądanie zdjęć i stron internetowych. Poza funkcją komunikacyjną, edukacyjną i rozrywką komputer może być wykorzystywany także jako urządzenie sterownicze, pomocne np. przy włączaniu radia, telewizora czy światła, zwiększając w ten sposób niezależność osoby niepełnosprawnej.

Korzystanie z urządzeń high tech i low tech nie wyklucza posiadania i używania tradycyjnych pomocy komunikacyjnych. W zależności od sytuacji, rodzaju aktywności, aktualnej potrzeby użytkownika może być wykorzystywana innego rodzaju pomoc komunikacyjna.

Dziecko, które posiada pomoc komunikacyjną musi ją mieć łatwo dostępną w każdej sytuacji oraz mieć możliwość, by o nią poprosić. Osobom niepełnosprawnym ruchowo dobrze jest umieścić na blacie stolika, oparciu wózka czy chodziku symbol lub obrazek z podpisem – prośbą o pomoc komunikacyjną. Powinno to być w miejscu, łatwym do wskazania ręką lub wzrokiem. Książkę do komunikacji można umocować przy balkoniku, nosić w torbie przypiętej do pasa lub przyczepionej do wózka itp.

Możliwe rozwiązania w zakresie dostępu do pomocy komunikacyjnej



Sposób zaaranżowania otoczenia i przygotowania pomocy do porozumiewania się zależy przede wszystkim od rodzaju systemu komunikacyjnego, z jakiego dziecko korzysta oraz możliwości psychoruchowych użytkownika. Dobór odpowiedniego systemu komunikacyjnego dla danego użytkownika jest sprawą indywidualną, a zarazem kluczową dla dalszego postępowania terapeutycznego i edukacyjnego.

Obecnie w Polsce znanych i stosowanych jest wiele systemów służących do porozumiewania się osobom niemówiącym i z poważnymi zaburzeniami mowy. Niezależnie jednak od rodzaju wybranego systemu, używanym symbolom lub gestom powinna zawsze towarzyszyć mowa. Także niemówiącym użytkownikom AAC trzeba zapewnić prawidłowy wzorzec mowy. Efektywne porozumiewanie się tworzą zarówno słowa jak i treści przekazywane pozawerbalnie. Środki językowe i niewerbalne współtworzą komunikat i wzajemnie uzupełniają się.

Wprowadzając i używając AAC należy wykorzystywać wszystkie sposoby porozumiewania się, jakimi dysponuje dziecko, np. jego własne gesty, wypowiedane słowa, sylaby lub głoski, które mają znaczenie komunikacyjne (czyli są konsekwentnie używane do przekazania określonej informacji, np. „o” – Ola, „du” – duży, „na patela” – na spacer). Wyjątek stanowią słowa i zachowania, które nie są społecznie akceptowane. Z czasem są one stopniowo eliminowane lub zastępowane innymi, np. komunikat „nie” przekazywany poprzez wysunięcie języka zamieniony na odwrócenie głowy w prawą stronę.

Podstawowym celem wprowadzenia określonego systemu AAC jest zapewnienie użytkownikowi możliwości porozumiewania się na odpowiednim dla niego poziomie i zgodnie z jego potrzebami, ułatwienie mu interakcji społecznych, pomoc w nawiązywaniu relacji oraz stopniowy rozwój umiejętności językowych. Dla wielu osób z trudnościami w komunikacji wybrany system AAC będzie służył także kształtowaniu umiejętności potrzebnych do czytania i pisanie.

Wybór określonego systemu jako wiodącego w komunikacji dla danej osoby, nie wyklucza możliwości korzystania z innych systemów, np. łączenie gestów i symboli graficznych, używanie z symbolami PCS symboli strategicznych (przeciwieństwo, mnogość itp.), pochodzących z systemu Blissa.

W przypadku osób, które słabo rozumieją mowę, ważne jest, aby mówiąc do nich posługiwać się jednocześnie gestami lub symbolami, które wzmacniają przekazywany komunikat. Używanie przez otoczenie symboli graficznych czy gestów pomaga tym osobom zrozumieć znaczenia słów.

Pomimo popularyzacji wiedzy z zakresu AAC w Polsce, wiele osób odczuwa obawę, że wprowadzenie symboli lub gestów zahamuje rozwój mowy werbalnej. Utożsamiają rozwój umiejętności komunikacyjnych z rozwojem mowy. Główny nacisk kładą na tradycyjne zajęcia logopedyczne, ukierunkowane na wywoływanie poszczególnych głosek i łączenie ich w sylaby. Ćwiczenia te często trwają wiele lat i nie przynoszą zamierzonego skutku. Nawet jeśli dziecko zacznie wypowiadać kilka sylab czy słów, nie rozwija umiejętności komunikacyjnych, nie ma motywacji lub nie potrafi nawiązać kontaktu z otoczeniem, ma trudności w szkole. Brak możliwości wyrażenia swoich potrzeb powoduje czasem izolację dziecka, występowanie zachowań agresywnych lub autoagresywnych. Bywa niekiedy, że krzyk i płacz są jedynym sposobem zwrócenia na siebie uwagi. Wczesne dzieciństwo i okres przedszkolny to czas intensywnego rozwoju języka oraz poznawania otoczenia poprzez nieustanne zadawanie pytań. Brak odpowiedniej pomocy komunikacyjnej w tym czasie, w ogromnym stopniu zubaża obraz świata tworzony przez dziecko i negatywnie wpływa na jego dalszy rozwój poznaczy.

Zapewnienie komunikacji wspomagającej dziecku niemówiącemu lub z trudnościami w porozumiewaniu się, równoległe z ćwiczeniami logopedycznymi, pobudza motywację, ułatwia nawiązywanie kontaktów, zwiększa ich liczbę.

Użytkownik AAC ma szansę zmienić się z biernego obserwatora w aktywnego partnera w kontaktach społecznych. Czerpie radość z efektywnego komunikowania z innymi, co zachęca go do podejmowania dalszych prób, a tym samym sprzyja rozwijaniu umiejętności komunikacyjnych. Wprowadzenie AAC ma również znaczenie dla rozwoju poznawczego i ogólnego funkcjonowania dziecka.

Z badań prowadzonych za granicą i wieloletnich już doświadczeń polskich terapeutów wynika, że **nigdy nie zaobserwowano zablokowania mowy czynnej przez używanie komunikacji wspomagającej, przeciwnie, chroniło to dzieci przed frustracją i zniechęceniem oraz wspierało rozwój mówienia.** [13]

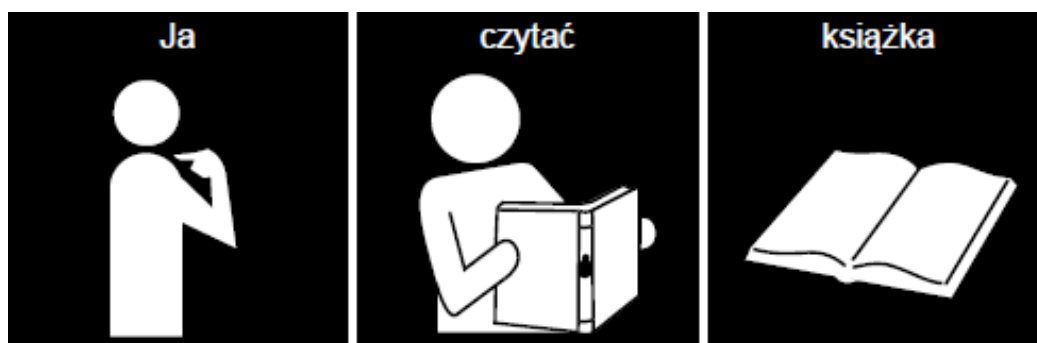
Komunikacja wspomagająca może być zastosowana w każdym wieku, ale im wcześniej ją wprowadzimy, tym lepiej dla ogólnego funkcjonowania dziecka. Dobór odpowiedniego systemu zależy od prawidłowego określenia możliwości, aktualnych potrzeb oraz indywidualnej drogi rozwoju danej osoby. W przypadku niektórych osób będzie można zrezygnować z komunikacji wspomagającej, kiedy opanują język w takim stopniu, aby móc efektywnie porozumiewać się. Dla wielu użytkowników wybrany system będzie stałym sposobem komunikowania się z otoczeniem. Obecnie w Polsce mamy do dyspozycji wiele różnych systemów komunikacyjnych, opartych na znakach graficznych, przestrzenno-dotykowych i manualnych.

Systemy AAC

- Piktogramy – Pictogram Ideogram Communication (PIC)

System zawiera ok. 1300 znaków. Składa się z rysunków przedstawiających białe sylwetki na czarnym tle. W większości rysunki przedstawiają realne przedmioty, miejsca, postacie. Czasowniki są prezentowane za pomocą postaci wykonujących określone czynności. System zawiera także symbole prostych cech, sytuacji społecznych (świąt, zdarzeń), stosunków przestrzennych, pojęć liczbowych. Jest odpowiedni dla dzieci będących na poziomie myślenia konkretno-obrazowego oraz dla osób posługujących się ograniczoną liczbą pojęć abstrakcyjnych. Ze względu na duży kontrast i czytelność system jest przydatny dla osób z zaburzeniami percepcji wzrokowej. [13]

Zdanie napisane symbolami PIC:

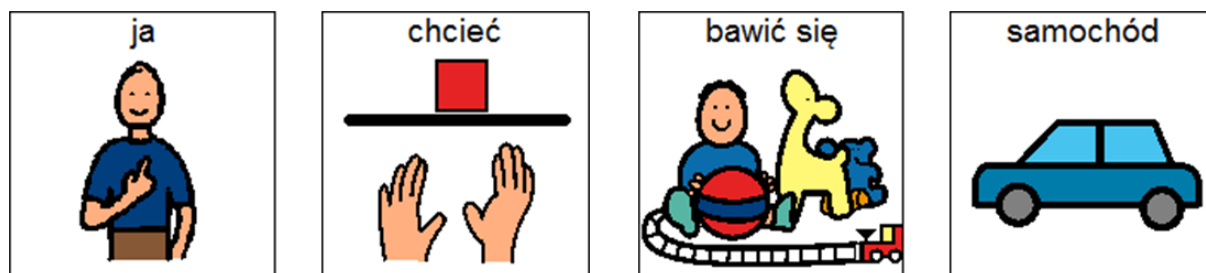


Ja czytam książkę.

- Picture Communication Symbols (PCS)

System PCS składa się z kolorowych obrazków symbolizujących wiele pojęć: przedmioty, czynności, cechy, uczucia, stany emocjonalne, stosunki przestrzenne, liczby; łącznie ok. 9000 znaków. Niektóre symbole zostały przygotowane w kilku wariantach, aby użytkownik mógł wybrać odpowiedni dla siebie. Wiele z nich jest przedstawionych w wersjach mniej i bardziej abstrakcyjnej, co pozwala na korzystanie z nich osobom na różnym poziomie rozumienia. Istnieje również baza symboli PCS zawierająca czarne kontury prostych rysunków na białym tle. Można je dowolnie wypełniać kolorami w razie potrzeby. [6] [13]

Zdanie napisane symbolami PCS:



Ja chcę bawić się samochodem.

- System Bliss

Symbole Bliss to proste znaki graficzne przedstawiające sedno znaczeniowe słów, zarówno pojęć konkretnych jak abstrakcyjnych. System obejmuje wszystkie części mowy, zależności czasowe i przestrzenne. Jest najbardziej zaawansowanym, najbogatszym w reguły, wspomagającym sposobem porozumiewania się. Podstawowy słownik zawiera ok. 3000 symboli, które reprezentują ok. 6000 słów. Wszystkie symbole są skomponowane w oparciu o zamkniętą liczbę prostych form graficznych: kół, linii, łuków, krzywych, kropek. Formy elementarne o określonych znaczeniach można nakładać na siebie i łączyć liniowo otrzymując nowe znaczenia zgodne z logicznymi zależnościami. System

pozwała na wskazywanie pojedynczych symboli, lub budowanie wypowiedzi zgodnie ze składnią ojczystego języka. Partner rozmowy nie musi znać symboli. Nad każdym symbolem można odczytać jego znaczenie. Przy pomocy symboli można budować zdania lub wskazywać pojedyncze znaki. Zbyt skomplikowany charakter symboli sprawia, że system ten nie jest dostępny dla wszystkich użytkowników komunikacji wspomagającej (dzieci małe i osoby upośledzone umysłowo). [14] [15]

Zdanie napisane symbolami Blissa:

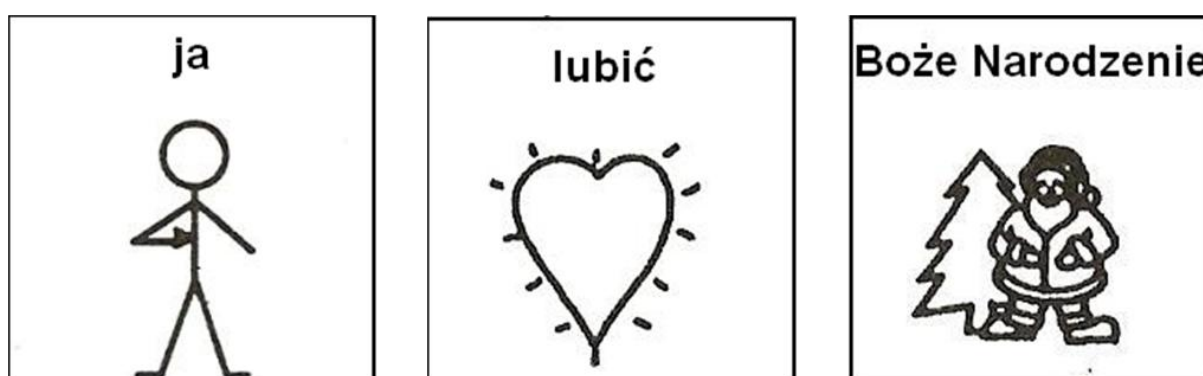


Moja mama jest w pracy.

- System Rebus

System Rebus zbudowany jest z konturowych prostych obrazków na białym tle. Zawiera 950 znaków, większość z nich jest o charakterze piktograficznym, ale są też znaki ideograficzne. Symbole można łączyć ze sobą i tworzyć nowe np. „ulica” i „światło” to „światło uliczne” Wersja brytyjska jest powiązana z systemem Makaton. Początkowo system ten był wykorzystywany dla osób, z trudnościami w nauce czytania, potem zaczęto stosować go również jako system do porozumiewania się dla użytkowników AAC. [11]

Zdanie napisane symbolami systemu Rebus



Ja lubię Boże Narodzenie.

- Pismo

Wielu użytkowników AAC do porozumiewania się używa liter. Dla osób, które nauczyły się czytać jest to najlepszy sposób komunikowania się. Żaden inny system nie daje takich możliwości jak posługiwanie się literami, za pomocą których użytkownik może przekazać wszystko, co chce. Literowanie całych słów

lub zdań zajmuje dużo czasu, dlatego pomoce do porozumiewania się dla tych osób często zawierają gotowe zwroty, wyrazy, sylaby, co przyspiesza przekaz komunikatu. [15]

Tablica literowa w książce do komunikacji

1	2	3	4	5	6	7	8	9	0
Q	W	E	R	T	Y	U	I	O	P
A	S	D	F	G	H	J	K	L	Ł
	Z	X	C	V	B	N	M		
Ą	Ę	Ć	Ń	Ś	Ó	Ż	Ź		
CZ	SZ	CH	RZ	DZ	DŹ				
POCZĄTEK WYRAZU		KONIEC WYRAZU		POMYŁKA !		KONIEC ZDANIA			

Tablica ze zwrotami w książce do komunikacji

<p>PODAJ MI SWÓJ NUMER TELEFONU !</p>	<p>ZADZWOŃ DO MNIE !</p>
<p>NUDZISZ MNIE. NIE MAM OCHOTY Z TOBĄ ROZMAWIAĆ.</p>	<p>CHCĘ ZABRAĆ GŁOS!</p>
<p>JESTEŚ WSPANIAŁA !</p>	<p>MAM PECHA !</p>
<p>JESZCZE MYŚLĘ !</p>	<p>NIE MAM POMYSŁU !</p>
<p>POROZMAWIAJ ZE MNA!</p>	<p>MAM OCHOTĘ ODPOCZAĆ. JESTEM ZMĘCZONY!!!</p>

- Znaki przestrzenno - dotykowe

Niektóre dzieci do porozumiewania się wykorzystują znaki przestrzenno-dotykowe. Mogą to być różnorodne przedmioty symbolizujące rzeczy, osoby, czynności lub zdarzenia, np. łyżka oznacza obiad. Najbardziej znanym systemem tego typu są klocki Premacka wykorzystywane głównie w USA i Wielkiej Brytanii dla dzieci upośledzonych umysłowo i autystycznych. Najczęściej wykonane są z drewna lub plastiku. Mają różne kształty symbolizujące pojedyncze słowa. Kolorami oznaczone są części mowy. Można układać z nich zdania. Niektóre znaki przestrzenno - dotykowe zostały stworzone dla osób niewidzących lub ze znacznym uszkodzeniem wzroku. Nadano im nazwę „znaków dotykowych”. Zwykle też są drewniane lub plastikowe. Mają łatwe do odróżnienia kształty i fakturę. [13]

- Makaton

W systemie tym występują dwa rodzaje znaków:

znaki manualne (gesty)

znaki graficzne (symbole)

Symbole są szczególnie przydatne osobom, które z powodu obniżonej sprawności motorycznej nie są w stanie wykonywać znaków manualnych. Symbole są proste i łatwe do zapamiętania. Są to rysunki liniowe, ilustrujące znaczenie określonych pojęć. Zostały tak zaprojektowane, aby można było narysować je ręcznie.

Na Program Językowy Makaton składają się dwie części:

słownictwo podstawowe (ok. 450 pojęć)

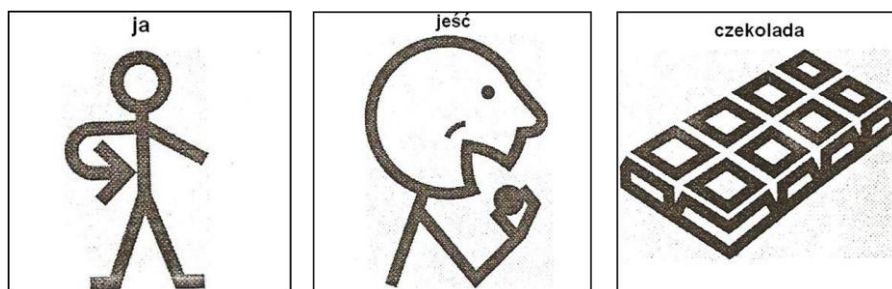
słownictwo dodatkowe (ok. 7000 pojęć)

Słownictwo podstawowe obejmuje pojęcia dnia codziennego, zaś słownictwo dodatkowe zawiera pojęcia, które są rozszerzeniem i uzupełnieniem słownictwa podstawowego. Każde pojęcie (ze słownictwa podstawowego lub dodatkowego) wspierane jest odpowiednim znakiem manualnym i znakiem graficznym, tak więc liczba gestów i symboli odpowiada ilości pojęć.

Gesty i symbole mogą być stosowane łącznie lub rozdzielnie, mogą także być łączone z innymi systemami AAC. Jednoczesne wykorzystywanie znaków manualnych i graficznych ułatwia rozumienie i komunikowanie się z otoczeniem.

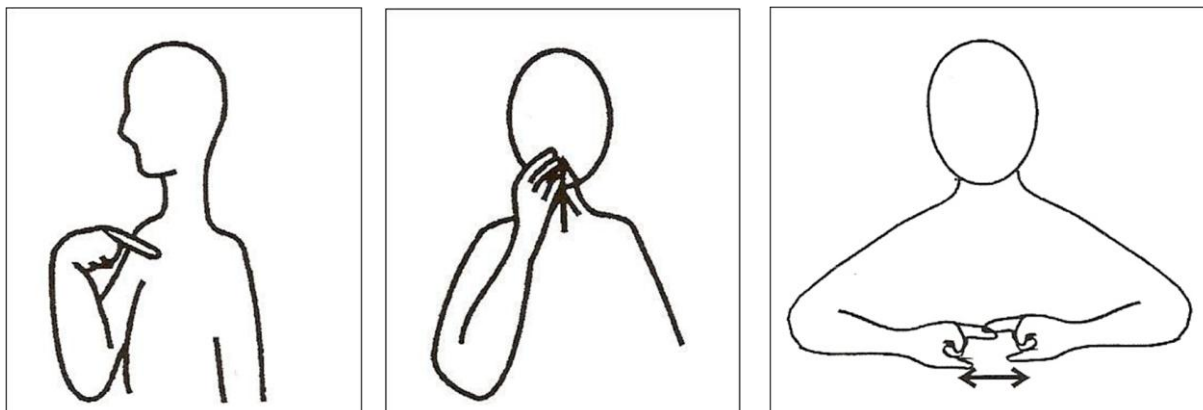
Makaton jest jednym z niewielu systemów porozumiewania się, który jest podzielony na etapy rozwojowe. Ułatwia to (szczególnie osobom, które dopiero zaczynają pracować z dziećmi) kierowanie procesem nabywania przez dziecko podstawowego zasobu słownictwa na poszczególnych etapach rozwoju. Słownik Makaton stanowi kompletny program językowy, dlatego też zaleca się nauczanie ustrukturyzowane. Zasób słownictwa został tak dobrany, aby w miarę opanowania kolejnych pojęć można było wykorzystywać poszczególne znaki do tworzenia zwrotów i zdań. [www.makaton.pl]

Przykłady symboli Makatonu:



Ja jem czekoladę.

Przykłady gestów Makatonu:

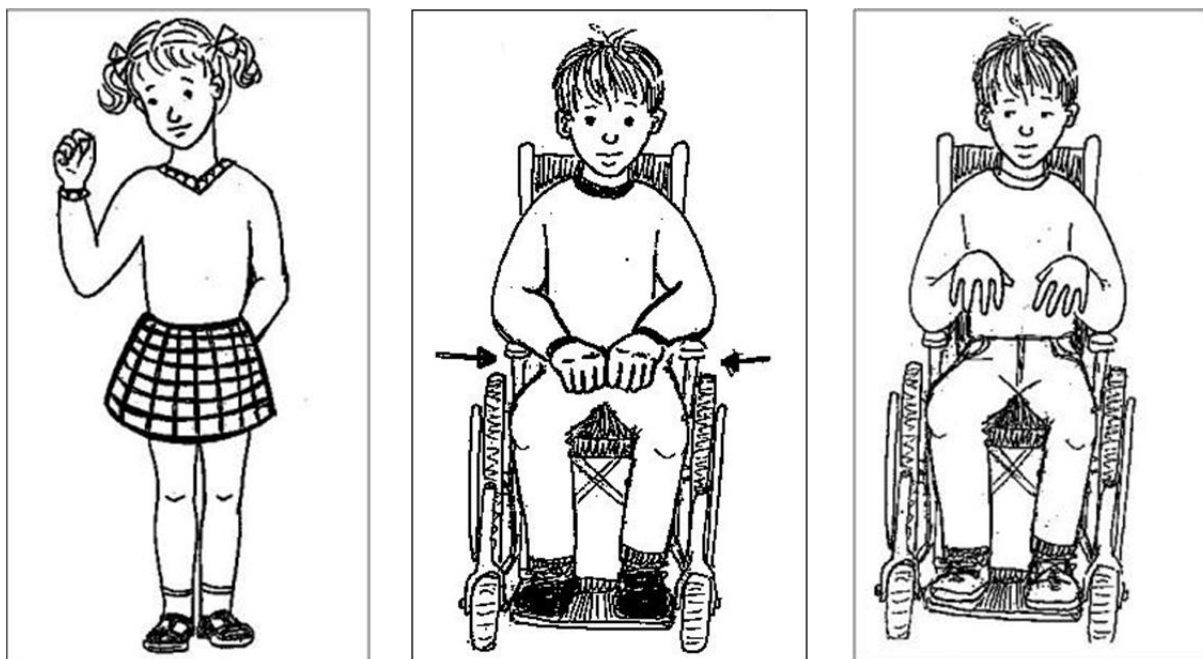


Ja jem czekoladę.

- Coghamo

System gestów Coghamo opracowany został na bazie belgijskiego języka migowego oraz angielskiego systemu gestykulacyjnego Makaton dla osób niepełnosprawnych ruchowo. Gesty w systemie Coghamo nie wymagają precyzyjnych ruchów ręki i dłoni, są bardzo proste i łatwe do zapamiętania, dzięki czemu mogą korzystać z niego nawet osoby ze znaczną niepełnosprawnością ruchową. Ruchy wykonywane w trakcie gestykulacji są zgodne z prawidłowym wzorcem ruchowym. Oprócz znaczenia komunikacyjnego sprzyjają ćwiczeniu rąk, gdyż nie powodują nadmiernych napięć mięśni. Odpowiednio do możliwości motorycznych użytkownika gesty mogą być pokazywane prawą lub lewą ręką. Drugą ręką dziecko może chwycić się blatu stołu czy uchwyty, utrzymując prawidłową pozycję ciała. Gesty, które wymagają użycia obu rąk, pozwalają zachować linię środkową ciała. System Coghamo zawiera ok. 100 znaków. Są to przede wszystkim gesty naturalne, dotyczące podstawowych pojęć z życia codziennego. Każdy gest wyraźnie różni się od pozostałych. Nawet, gdy wykona się go nieprecyzyjnie, jest łatwy do odczytania. Z systemu Coghamo mogą korzystać osoby w różnym wieku. Gesty te często zostają przyjęte przez osoby, które z różnych przyczyn nie zaakceptowały graficznych systemów AAC, a inne systemy gestów były dla nich za trudne ze względu na znaczne ograniczenia ruchowe w obrębie rąk. Niedogodności w korzystaniu z systemu Coghamo wynikają z bardzo ograniczonej liczby znaków oraz zdarzających się trudności z odczytaniem znaczenia wykonywanych gestów, ze względu na różnice w ich demonstrowaniu, spowodowane różną sprawnością rąk użytkowników. [15]

Przykłady gestów Coghano:



Brat pracuje na komputerze.

Żaden z powyższych systemów AAC nie posiada sztywnych reguł i zasad, którymi należy kierować się podczas pracy z dzieckiem. Każdy ma swoje zalety, jak i pewne ograniczenia.

W systemach graficznych znakom towarzyszą podpisy, dzięki czemu symbole rozumiane są przez większość rozmówców. Znajomość znaczenia symboli nie jest konieczna, często wystarczy gotowość do podjęcia kontaktu. W przypadku systemów manualnych sama gotowość rozmówcy jest niewystarczająca, musi on znać znaczenie gestów, którymi posługuje się użytkownik. Tak więc korzystanie z systemów manualnych wymaga znacznie większego przygotowania otoczenia. Dla osób ze znaczną niepełnosprawnością ruchową komunikacja za pomocą gestów często jest bardzo ograniczona lub wręcz niemożliwa.

Systemy manualne, w odróżnieniu od graficznych, umożliwiają szybki, łatwy i bezpośredni przekaz komunikatu. Nie wymagają bowiem stosowania dodatkowych pomocy, np. tablic czy książek komunikacyjnych. (Nie zdarzy się sytuacja, że dziecko nie może nic powiedzieć, ponieważ zapomniało swojej książki do rozmowy.) Ze względu na to, że gesty są bardziej naturalnym sposobem komunikowania się niż znaki graficzne, zdarza się, że zostają zaakceptowane przez osoby, które odrzuciły inne sposoby porozumiewania się lub nie osiągnęły gotowości do poznawania ich.

Niezależnie od wybranego systemu komunikacji należy pamiętać o tym, żeby symbolom czy gestom towarzyszyła mowa dźwiękowa. Efektywne porozumiewanie się współtworzą bowiem komunikaty przekazywane werbalnie

i pozawerbalnie. Przy stosowaniu określonego systemu zawsze musi znaleźć się w nim miejsce na symbole, gesty lub komunikaty głosowe, wypracowane przez samego użytkownika. Ważne jest, aby miały one znaczenie komunikacyjne, czyli były używane konsekwentnie w określonych sytuacjach.

Systemy AAC mogą się wzajemnie uzupełniać. Użytkownikom piktogramów, symboli Blissa czy innych graficznych sposobów porozumiewania się w różnych sytuacjach mogą być przydatne gesty, kiedy korzystanie z papierowych pomocy jest niemożliwe lub niewygodne, np. na basenie czy w toalecie. Użytkownikom systemów manualnych zdarzają się sytuacje, kiedy konieczne jest skorzystanie z symbolu graficznego, np. podczas zakupów w sklepie, gdzie gest może być niezrozumiany przez ekspedientkę. Gdy dziecko poznaje gesty, możemy równocześnie uczyć je identyfikowania wybranych symboli graficznych. Warto przygotować wtedy, wspólnie z rodzicami, tablice, na których znajdują się rysunki gestów oraz ich odpowiedniki - symbole. Tym sposobem unikniemy nieporozumień, a system gestów i symboli stanie się jednolity w szkole i w domu. Znaki graficzne i manualne mogą być przydatne również osobom mówiącym, których mowa jest mało zrozumiała dla otoczenia, a dla nich samych mówienie stanowi duży wysiłek.

Wprowadzenie dziecka określonego systemu komunikacji (zapoznanie go z pewną liczbą nowych symboli czy gestów, zapewnienie mu odpowiedniej pomocy komunikacyjnej) nie gwarantuje jeszcze efektywnego porozumiewania się z otoczeniem. Konieczne jest rozwijanie umiejętności nawiązywania kontaktów, budowania relacji i podtrzymywania rozmowy. Na początkowym etapie często celowo aranżuje się sytuacje, które sprzyjają wejściu w relacje z innymi osobami tak, aby dziecko mogło doznać satysfakcji z rozmowy. Poczucie sukcesu wzmacnia je i motywuje do podejmowania dalszych prób komunikowania się. Stopniowo wzbogacamy słownik dziecka o nowe pojęcia, rozwijamy jego umiejętności językowe i komunikacyjne, np. jak poradzić sobie w sytuacjach, kiedy nie ma potrzebnego mu w danej chwili symbolu.

Nabywanie umiejętności efektywnego porozumiewania się z otoczeniem w przypadku każdego użytkownika AAC może mieć różny przebieg. Zawsze jednak jest procesem długotrwałym, a jego efekty w znacznej mierze zależą od możliwości intelektualnych dziecka. Duże znaczenie ma też stopień zaangażowania osób z najbliższego środowiska dziecka. Im więcej stworzymy użytkownikowi okazji do ćwiczenia nabywanych umiejętności komunikacyjnych w praktyce (w szkole, w domu, w środowisku lokalnym), tym większe ma on szanse na skuteczne, satysfakcjonujące i niezależne porozumiewanie się.

Obecnie w Polsce wiedza dotycząca wspomagających sposobów porozumiewania się coraz bardziej upowszechnia się. Rozwija się też rynek różnego rodzaju sprzętów i pomocy komunikacyjnych. Łatwiej dostępne stają się specjalistyczne oprogramowanie i oprzyrządowanie komputerowe dla osób niemówiących i z trudnościami w porozumiewaniu się, w tym też dla osób niepełnosprawnych

ruchowo. Cennym źródłem informacji o wszelkich nowościach z dziedziny AAC na świecie jest stowarzyszenie ISAAC (International Society for Augmentative and Alternative Communication), a w Polsce Stowarzyszenie „Mówić bez Słów”. Stowarzyszenie to powstało na Rzecz Propagowania Wspomagających Sposobów Porozumiewania się i w tym roku obchodzi swoje dziesięciolecie. Zrzesza ono specjalistów zajmujących się terapią oraz edukacją osób niepełnosprawnych (pedagogów specjalnych, logopedów, psychologów), użytkowników AAC i ich rodziny. Upowszechnia wiedzę dotyczącą komunikacji wspomagającej poprzez organizowanie i prowadzenie na terenie całego kraju warsztatów i konferencji, tłumaczenie specjalistycznej literatury, wydawanie publikacji, dystrybucję materiałów i sprzętów do porozumiewania się. Działalność informacyjna stowarzyszenia odbywa się również za pośrednictwem strony internetowej, forum dla czytelników oraz wydawanego biuletynu. Stowarzyszenie w czasie swojej działalności wypracowało i ujednoliciło polską terminologię dotyczącą AAC. Część pojęć została przetłumaczona z języka angielskiego, część opracowana na podstawie doświadczeń osób pracujących z użytkownikami wspomagających sposobów porozumiewania się.